

《东方异文石》 联机指南

目录

概述.....	3
一、 主机端建立方法：	3
1.1 内网穿透（推荐）（需要花生壳等内网穿透工具）	3
1.1.1 用花生壳建立主机.....	3
1.1.2 用 SakuraFrp 建立主机.....	6
1.2 联机平台（需要 EASYN2N， 游侠联机平台等平台软件）	7
1.2.1 首选 EASYN2N.....	7
1.2.2 游侠联机方法.....	8
1.2.3 L2TP 服务器.....	9
1.3 公网 IP 直连.....	9
二、 客户端（非主机端玩家）加入游戏的方法：	10
2.1 主机位于联机平台，包括 EASYN2N 和游侠.....	10
2.2 主机位于同一家庭局域网.....	10
2.3 主机具有公网 IP 或者主机内网穿透.....	10
三、 游戏中可能遇到的问题：	11
3.1 出现卡死情况可以在游戏内回档.....	11
3.2 回档失败请退出游戏读档.....	11
3.3 中止游戏（主机端特别注意！）	11
3.4 BUG 反馈.....	12

概述

- **重要！如果你用一种方式频繁报错或者掉线，那么请更换另一种方式联机！**
- 通常情况下，你【**只需要研究一种联机方式**】，挑一个你觉得长得可爱的方法使用！不行再换其他模式或者直接加群 [96123233](#) 获取帮助！但强烈推荐先自己看一遍教程！不要被本文巨长的篇幅吓到！
- 异文石的热心群友自建了服务器，可以通过本文提到的 [EasyN2N](#) 方法进行联机！此处感谢群友【大狐狐】做出的贡献！！！

本文分别介绍了《东方异文石》建立主机和加入游戏的方法。同时本文也介绍了如果联机故障的可能解决方案。

[建立主机](#)的方法包括公网 IP 直连、内网穿透、使用虚拟局域网客户端的方法，详见第一章。

[加入一个现有的游戏](#)则需要根据主机的建立方式选择适合的加入办法，详见第二章。

[联机出现不同步或者卡死等问题](#)，可以通过即时回档或者退出游戏后读档两种方法解决，详见第三章。

注意！本游戏由于技术原因不支持 Steam 直连。同时由于国内的网络问题，不推荐使用远程同乐功能。请知悉。

一、 主机端建立方法：

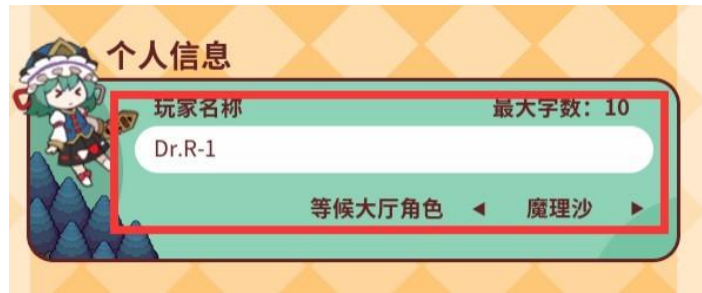
1.1 内网穿透（推荐）（需要花生壳等内网穿透工具）

这种模式比较推荐的原因是其稳定性高，而且**只需要主机端自己下载第三方工具**。

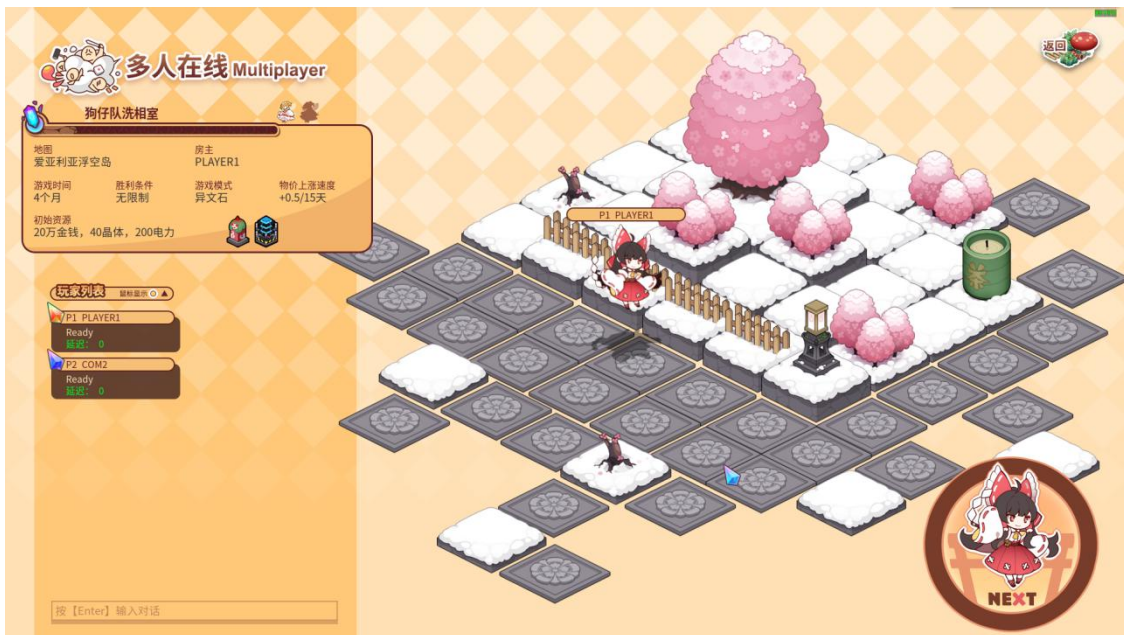
目前测试 [Sakura FRP](#)、[花生壳](#)等软件与异文石均有很好的兼容性（**但前者可能无法新建国内隧道，推荐花生壳**），以花生壳为例说明内网穿透建主的办法。

1.1.1 用花生壳建立主机

1. 注册并且下载安装花生壳，<https://hsk.oray.com/>
2. 打开异文石，点击“**局域网联机**”，输入自己的用户名以及房间名称，点击“**选择地图并创建房间**”；



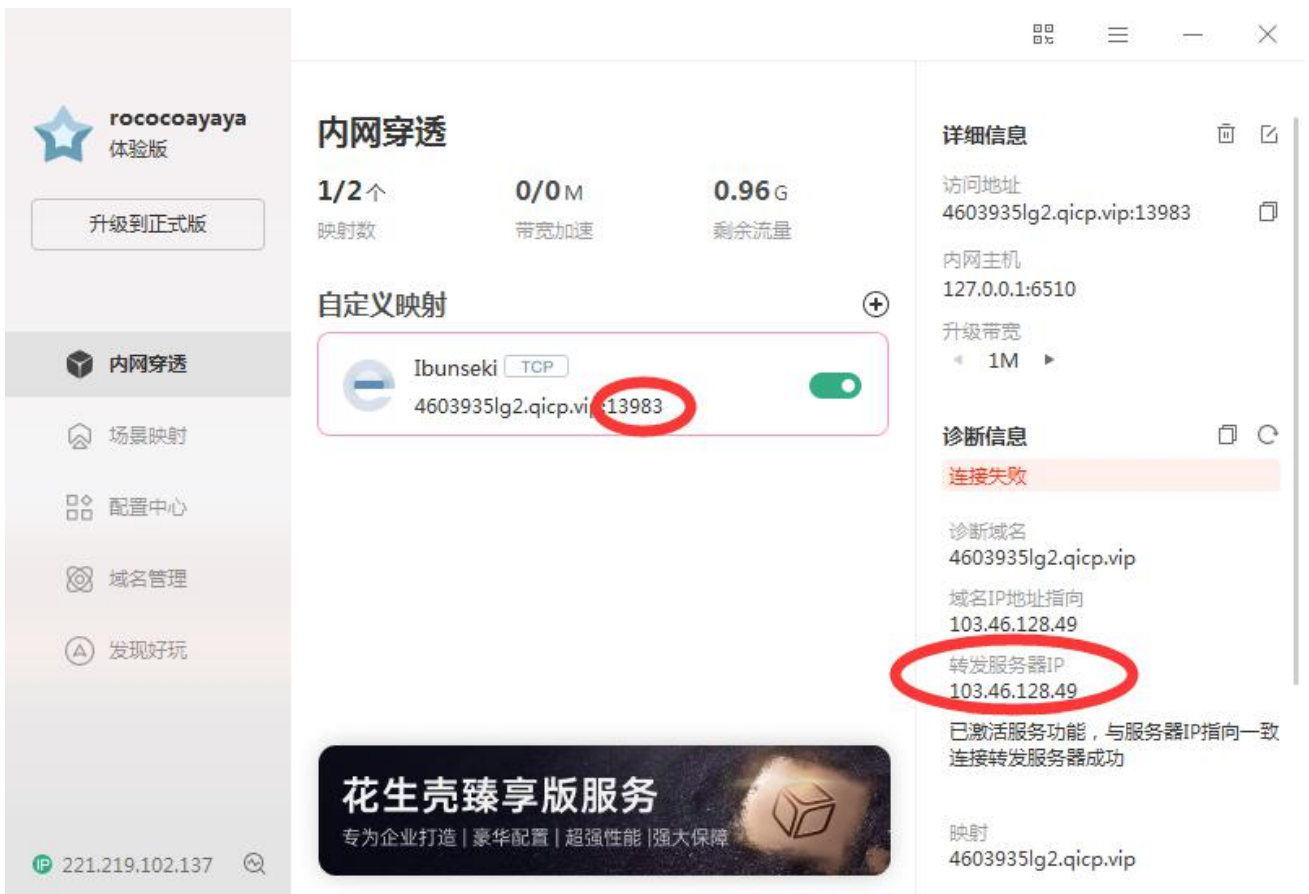
3. 主机端选择游戏地图以及规则（必须进入图示界面再进行下一步！）；



4. 在花生壳新建隧道，花生壳会指定你的外网 IP 和动态端口，我们只需要设置内网 IP 为 localhost，端口为 6510 即可，如图：



5. 保存，启动隧道，在下图所示位置查看自己的**数字 IP 和端口**，告诉其他玩家。等待他们链接。



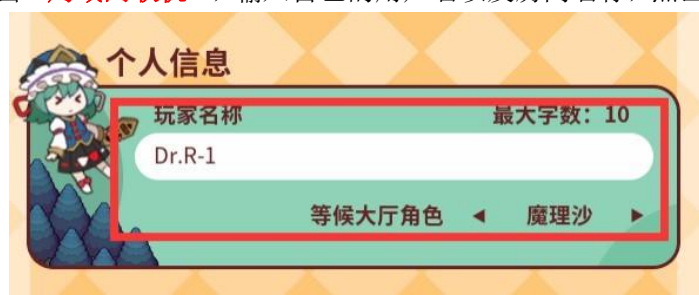
- 人齐之后，点击右下角 **NEXT**，如果其他人连接失败请关闭隧道之后再开一次；
- 主机端选择角色，参加人数不足时会有 COM 加入游戏，需要给 COM 分配角色；
- 点击玩家头像上的 **TEAM X** 可以选择组队；
- 等待所有玩家选择队伍和角色完成以后，点击 **“开始游戏”**。



1.1.2 用 SakuraFrp 建立主机

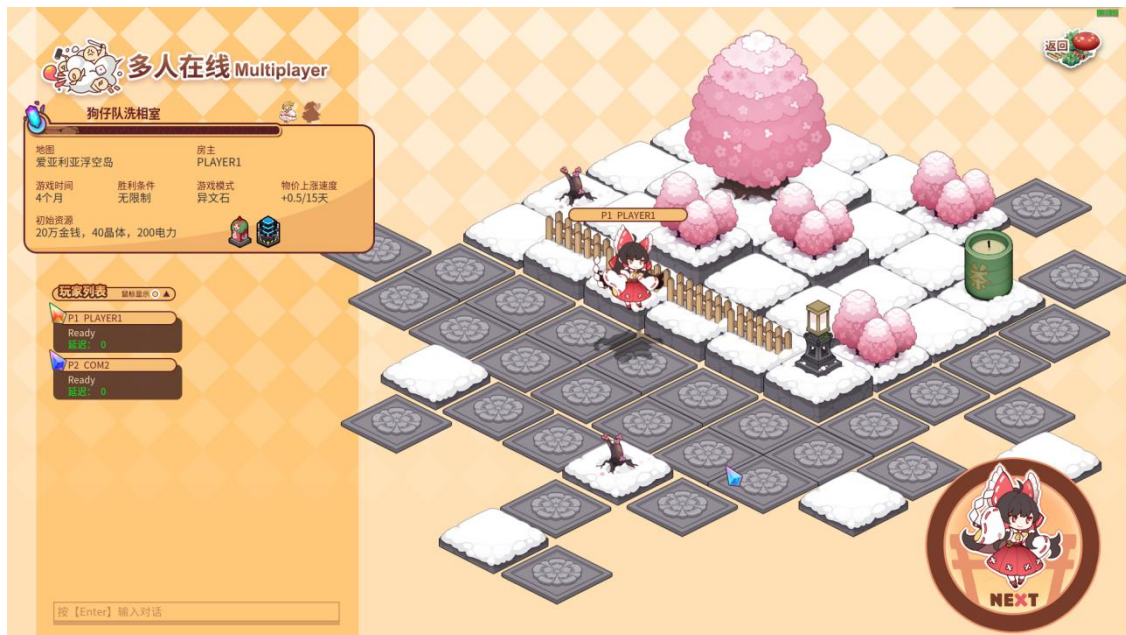
本软件视频教程请见：<https://www.bilibili.com/video/BV1ig411u75x>，以下为文字版：

- 注册 SakuraFRP，<https://www.natfrp.com/>。记录自己的**秘钥**，下载客户端。打开客户端输入秘钥；
- 打开异文石，点击 **“局域网联机”**，输入自己的用户名以及房间名称，点击 **“选择地图并创建房间”**；





3. 主机端选择游戏地图以及规则（必须进入图示界面再进行下一步！）；



4. 在 SakuraFRP 新建隧道，选择异文石进程 THAD，**注意端口是 6510 的那个**。TCP 协议，线路建议双线；
5. 启动隧道，在**日志**里查看自己的**数字 IP 和端口**，告诉其他玩家。等待他们链接；
6. 执行章节 [1.1.1](#) 中操作 6 到 9，此处不再赘述。

1.2 联机平台（需要 EASYN2N，游侠联机平台等平台软件）

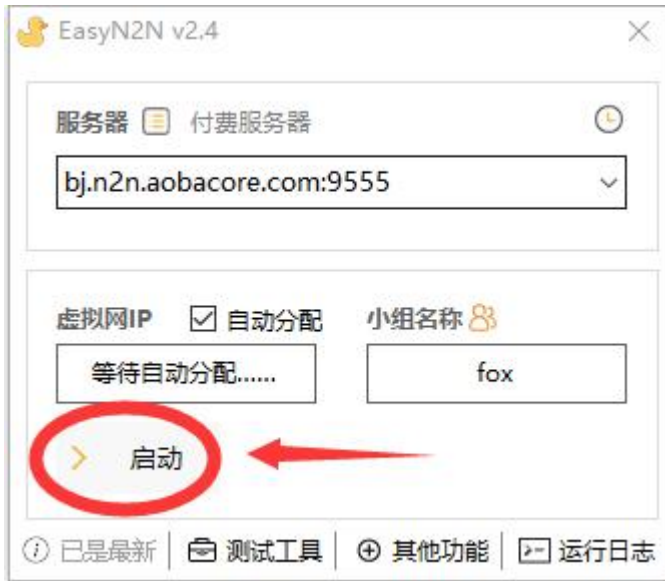
《东方异文石》与两者均有较好的兼容性，这类联机方式本质是虚拟局域网，需要**所有玩家都下载并且启动第三方软件!!!**

1.2.1 首选 EASYN2N

注意，异文石群提供**精简版的 EasyN2N**，该版本包含群友贡献的**国内服务器**以及**一键链接**功能，方便实用。在这里感谢群友【**大狐狐**】的贡献！

如要使用该版本 EasyN2N 软件，请加入异文石联机群 96123233 在群共享下载！

下载并解压软件以后，直接点击【**启动**】即可。注意：**所有玩家都要下载并且启动！**



以下是 EASYN2N 设置妥当，进入异文石之后的操作：

1. 找到《东方异文石》游戏，点击“**局域网联机**”；
2. 主机端输入自己的用户名以及房间名称，点击“**选择地图并创建房间**”；
3. 主机端**选择游戏地图以及规则**并等待客户端玩家的加入；
4. 非主机玩家可以直接在局域网联机的界面看到主机建立的房间，点击并且加入。

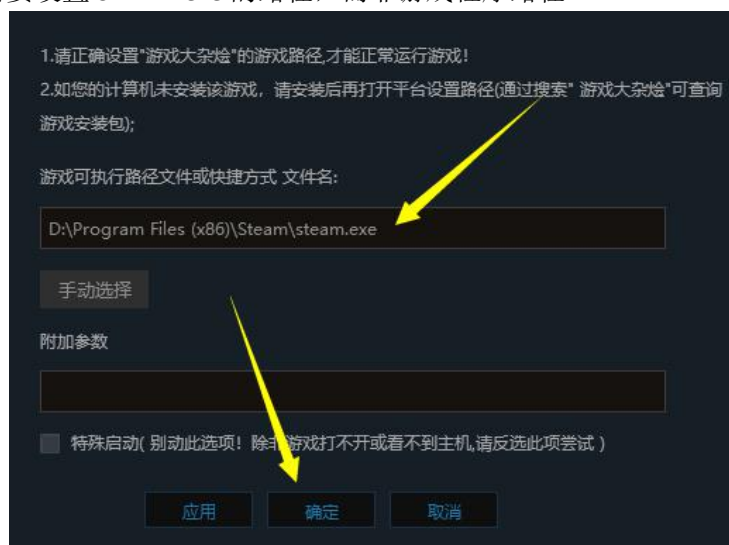
关于其他版本 EASYN2N 的使用，可以参照视频教程

<https://www.bilibili.com/video/BV1ig411u75x?p=2>

或者文字版：<https://bugxia.com/336.html>

1.2.2 游侠联机方法

1. 打开游侠联机平台，若是首次使用，需要注册账号；
2. 进入一个房间，点击“**开始游戏**”设置游戏路径（如下图）：
注意！！！这里需要设置 STEAM.exe 的路径，而非游戏程序路径！！



3. 点击确定关闭窗口，之后点击“**开始联机**”。此时，steam 可能会报错，但不要管，请以离线模式进入 steam。

4. 进入“局域网联机”，主机端输入自己的**用户名**以及**房间名称**，点击“**选择地图并创建房间**”；



5. 主机端选择游戏地图以及规则并等待客户端玩家的加入；
6. 之后按照 1.1 章节的 6-9 条进行操作即可。

1.2.3 L2TP 服务器

异文石联机群提供 L2TP 联机方法，可以加群 96123233 进行下载，感谢群友【ie12】的贡献!!!
视频教程：<https://www.bilibili.com/video/BV1ig411u75x?p=3>

1.3 公网 IP 直连

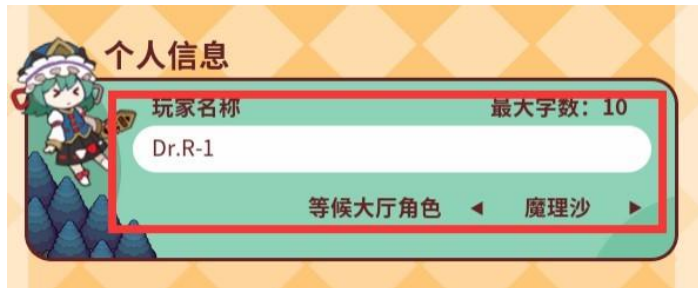
如果您有公网 IP：

1. 直接打开游戏进入“局域网联机”，输入自己的**用户名**以及**房间名称**，点击“**选择地图并创建房间**”；
2. 主机端选择游戏地图以及规则；
3. 把您的 ip 告诉伙伴，等他们链接；
4. 之后按照 1.1 章节的 6-9 条进行操作即可。

二、客户端（非主机端玩家）加入游戏的方法：

2.1 主机位于联机平台，包括 EASYN2N 和游侠

1. 确保您和主机玩家在同一平台的同一房间内；
2. 游侠用户需要参照主机建立方法设置 steam.exe 路径，从联机对战平台启动 steam 之后启动游戏；
3. 使用 EASYN2N 的用户需要保证自己的 IP 地址与任何其他玩家不冲突，精简版用户不需在意这一条；
3. 进入“局域网联机”以后，首先更改自己的个人信息，主要是游戏内的昵称；



4. 右侧会出现同一房间内的游戏列表，选择你希望进入的游戏即可。



2.2 主机位于同一家庭局域网

家庭局域网可以在“局域网联机”界面的右侧直接刷出房间，无需平台。

2.3 主机具有公网 IP 或者主机内网穿透

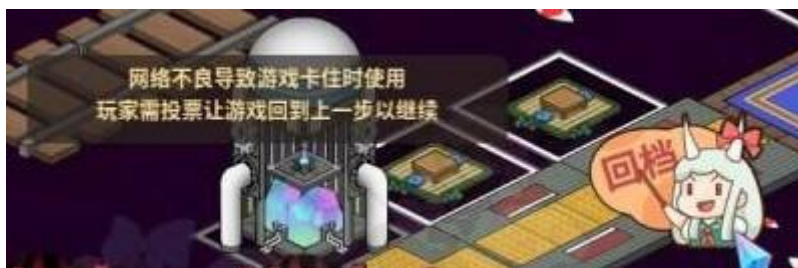
进入局域网联机，在“IP(AD)直连”处填写主机告诉你的 ip 和端口，链接即可。



三、游戏中可能遇到的问题：

3.1 出现卡死情况可以在游戏内回档

目前，网络延迟可能会导致游戏出现不同步现象，进而发生卡死。若要解决这一问题，主机端可以发起回档投票。游戏会在全体玩家通过之后回到出现问题的前一步从而继续游戏。（网络状况差的情况下，可能造成无法回档，请退出游戏并参照 3.2 章的内容）



3.2 回档失败请退出游戏读档

目前不支持断线重连，但联机模式中的途中会自动存档，也可以手动存档。主机可以在重进游戏之后，在“**创建房间**”处**读档**，等待所有玩家进入以后继续游戏。

注意！所有玩家的“玩家名称”必须与先前的保持一致！



3.3 中止游戏（主机端特别注意！）

若需要中止游玩，可按 ESC 进入菜单选择【**白旗**】按钮投降，投降之后可选择继续观战或直接退出游戏。（**注意，主机端若退出游戏，会导致游戏房间解散。**主机端选择观战的场合，房间不会被解散）



3.4 BUG 反馈

我们非常希望得到您的 BUG 反馈。要这样做，请将最新的日志文件连同 bug 截图一并发至 1006986660@qq.com。日志文件的路径通常为：

C:\Users\【您的用户名】\AppData\Local\THAD_Re_v1_0_0\multiplayer_game_log